



青岛海洋科学与技术国家实验室
Qingdao National Laboratory for Marine Science and Technology

科学考察船共享网站

航次用户操作说明书

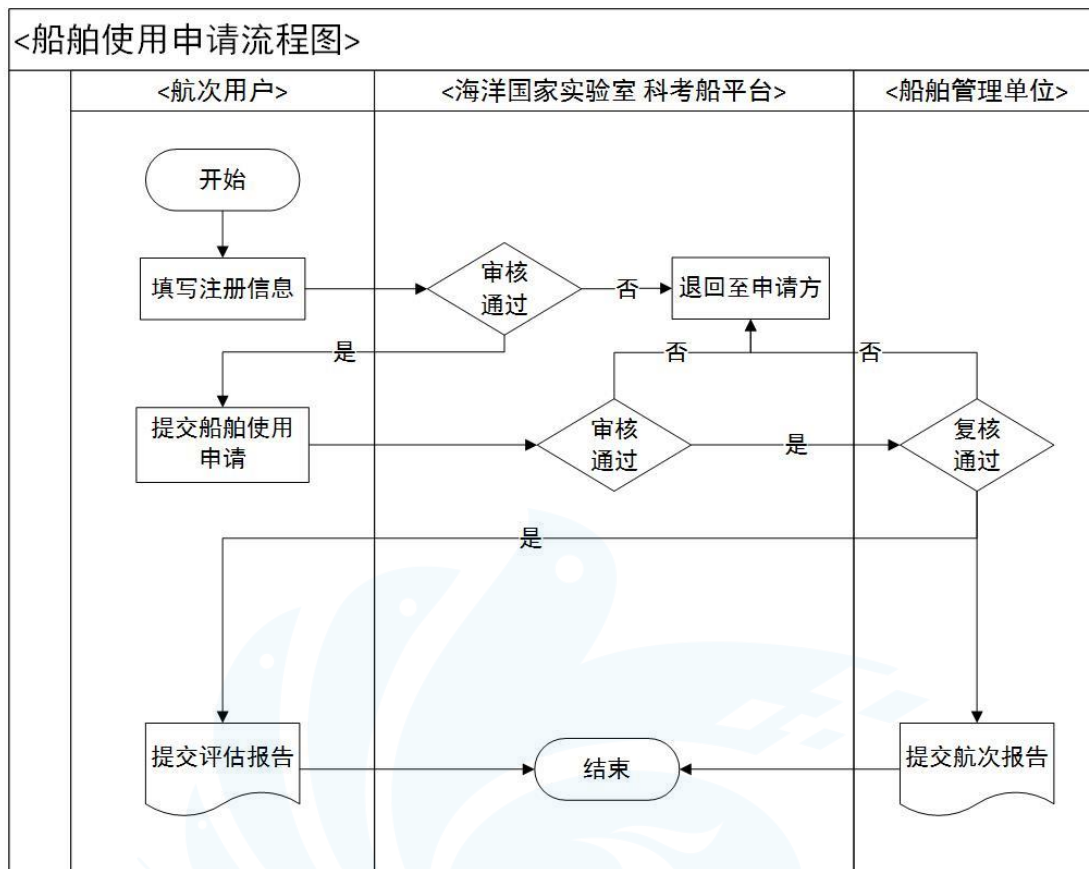
青岛海洋科学与技术国家实验室
2017年4月

目录

(一) 用船申请管理子系统的操作流程	- 3 -
(二) 注册登录管理	- 3 -
(三) 航次查询	- 5 -
(四) 用船申请	- 5 -
(五) 航次报告	- 8 -
(六) 系统设置	- 11 -



(一) 用船申请管理子系统的操作流程



(二) 注册登录管理

所有的航次用户都通过【注册/登录】界面进入管理系统，如图 1-1 所示：



图 1-1 注册登录

点击【登录】，选择航次用户，输入由用户名、密码进入。如图 1-2

所示:

图 1-2 航次用户登录

如无用户名和密码, 点击【立即注册】或在首页点击【注册】进入用户注册页面, 按照提示框填写相关信息, 点击【注册】按钮可将填好的数据提交管理方进行审核, 审核的结果, 管理方将以邮件的形式通知注册人员。红色星号为必填项如图 1-3 所示:

图 1-3 航次用户注册

(三) 航次查询

所有的航次用户登录后可在网站首页点击【航次共享】查看航次信息，如图 1-4 所示：



图 1-4 航次共享

航次用户可通过点击【航次查询】中的【船舶查询】和【海区查询】选择查看船舶航次计划和航行海区，如图 1-5 所示：



图 1-5 海区查询

(四) 用船申请

点击系统界面左侧栏目中的【用船申请】图标进入用船申请页面，如

图 1-6 所示：



图 1-6 用船申请

新增用船申请

点击【新增用船申请】进入添加用船申请的页面，按照提示框填写相关信息，点击【提交】按钮可将填好的数据提交存储，红色星号为必填项，如图 1-7、图 1-8 所示：



图 1-7 新增用船申请



图 1-8 用船申请信息

提交

点击【提交】，将此条信息提交管理方审核，提交前状态显示为已保存，提交后状态显示为待初审，如图 1-9 所示：



图 1-9 提交用船申请

修改

未提交的信息，点击【修改】，即可修改信息，已提交的信息不允许进行修改，如图 1-10 所示：



图 1-10 修改用船申请

删除

未提交的信息，点击【删除】，即可删除信息，已提交的信息不允许进行删除，如图 1-11 所示：



图 1-11 删除用船申请

(五) 航次报告

航次用户完成科考船使用后，通过船时申请系统提交科考船使用质量评估报告，对科考船船上实验室以及调查设备的使用情况、船上安全、生活条件、船员服务质量进行评价。

点击系统界面左侧栏目中的【航次报告】图标进入航次报告页面，

如图 1-12 所示:



图 1-12 航次报告

新增航次评估报告

点击【新增航次评估报告】，按照提示框填写相关信息，点击【保存】按钮可将填好的数据提交存储,如图 1-13、图 1-14 所示:



图 1-13 新增航次评估报告

基本信息

航次编号: 科考时间: ~

航次名称: 科考区域:

船舶名称: 船舶单位:

填表人信息

* 姓名: * 单位:

职务/职称: 航次中职务:

* 联系电话: * 电子邮箱:

航次评估

* 科考目标完成比例:

图 1-14 航次评估报告信息

查看

数据审核完毕之后，点击查看即可查看本航次行程的信息，状态显示为通过审核。如图 1-15 所示：

新增航次评估报告

船舶名称:

航次编号	航次名称	船舶名称	船舶单位	填表人	状态	操作
2014-01-01	2014-01-01	2014-01-01	2014-01-01	2014-01-01	通过审核	<input type="button" value="查看"/> <input type="button" value="打印"/>
2014-01-01	2014-01-01	2014-01-01	2014-01-01	2014-01-01	通过审核	<input type="button" value="查看"/> <input type="button" value="打印"/>
2014-01-01	2014-01-01	2014-01-01	2014-01-01	2014-01-01	通过审核	<input type="button" value="查看"/> <input type="button" value="打印"/>

10 1 跳转到 页 确定 共3条

图 1-15 查看航次评估报告

打印

点击【打印】，即可按照表格形式将航次报告的信息打印出来，如图 1-16 所示：



图 1-16 打印航次评估报告

(六) 系统设置

点击【个人中心】进入密码修改子界面，输入新密码以及确认密码保存后，修改密码成功，如图 1-17 所示：



图 1-17 个人中心

